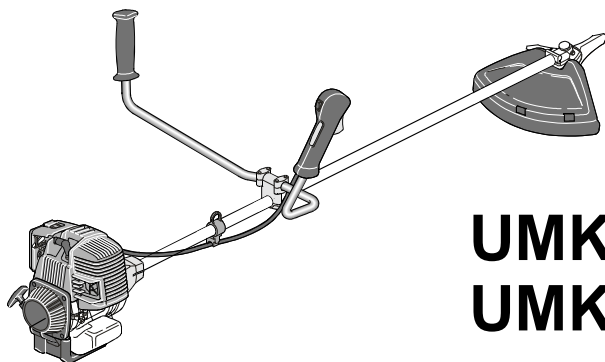
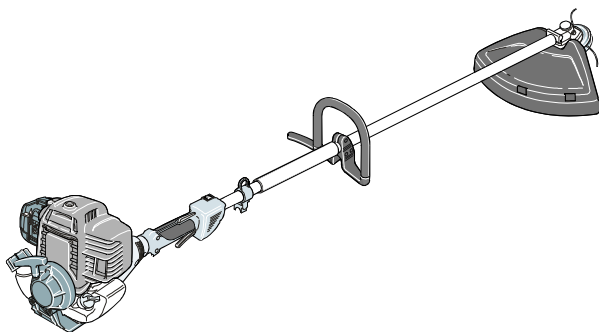


## TRIMMERI



**UMK425E**  
**UMK431E**



## Omistajan käsikirja

# Sisällysluettelo

<i>Turvaohjeita</i>	3
Aloitus	3
Valmistelut	4
Käyttö	4
Huolto ja varastointi	5
<i>Esipuhe</i>	6
<i>Yleistä</i>	7
Osien sijainti	7
Tunnistetiedot	8
Varoitustarrat	8
<i>Kokoonpano</i>	9
Kädensijat	9
Teräsuojus	9
Leikkuuterien asennus	9
Valjaiden asennus ja säätö	10
<i>Esivalmistelut ja -tarkastukset</i>	11
Leikkurin tasapainottaminen	11
Polttoainesäiliön täyttö	12
Öljysäiliön täyttö	13
Öljypinnan tarkastus	13
Ennen käynnistystä	13
<i>Käynnistäminen ja sammuttaminen</i>	14
Kylmäkäynnistys	14
Lämpimän moottorin käynnistys	15
Moottorin sammuttaminen	15
<i>Käyttö</i>	16
Käyttöasento	16

<b>Nylonsiimaleikkuupää</b>	<b>16</b>
<b>Kolmehampainen leikkuuterä</b>	<b>19</b>
<b><i>Huolto</i></b>	<b>21</b>
<b>Kaasuttajan säätö</b>	<b>21</b>
<b>Sytytystulpan tarkastus</b>	<b>21</b>
<b>Moottoriöljyn vaihto</b>	<b>21</b>
<b>Ilmansuodatin</b>	<b>22</b>
<b>Alavaihteen voitelu</b>	<b>23</b>
<b>Huolto-ohjelma</b>	<b>23</b>
<b><i>Vianetsintä</i></b>	<b>24</b>
<b><i>Kuljetus ja varastointi</i></b>	<b>25</b>
<b>Kuljetus</b>	<b>25</b>
<b>Varastointi</b>	<b>25</b>
<b><i>Lisävarusteet</i></b>	<b>26</b>
<b><i>Tekniset tiedot</i></b>	<b>27</b>

# Turvaohjeita

Puutarhakoneesi on suunniteltu niin turvallisesti kuin mahdollista. Jos konetta käytetään väärin tai huollot ja tarkistukset laiminlyödään, on vaaran mahdollisuus kuitenkin olemassa. Lue erityisen huolellisesti tämän käyttöohjeen kohdat, jotka on merkitty seuraavilla merkeillä:

**⚠ VAROITUS:** Näiden ohjeiden laiminlyönnistä voi olla seurauksena vakava henkilövahinko tai vaaratilanne.

## **HUOMIO:**

- *Ohjeiden laiminlyönnistä voi olla seurauksena konerikko ja/tai henkilövahinko.*

**HUOM:** Hyödyllistä tietoa!

## **ALOITUS**

- Lue tämä käyttöohjekirja huolellisesti läpi. Harjoittele leikkurin käyttöä ja tutustu kaikkiin sen toimintoihin. Erityisen tärkeää on opetella sammuttamaan moottori nopeasti.
- Käytä trimmeriä vain siihen tarkoitukseen johon se on suunniteltu, eli esimerkiksi: Ruohon leikkaamiseen nailonnaruterällä paikoista, joihin et tavallisella ruohonleikkurilla pääse.
- Pensaikon tms. leikkaamiseen kolmihampaisella terällä.
- Käyttö muuhun tarkoitukseen ja vastoin ohjeita voi johtaa konerikkoon ja/tai onnettomuuteen.
- Älä anna lasten tai konetta ja sen käyttöohjeita tuntemattomien käyttää konetta. Laki voi asettaa ikärajoja koneen käytölle.
- Älä käytä konetta seuraavissa olosuhteissa:
- Jos lähistöllä on ihmisiä, erityisesti lapsia, tai eläimiä. Käytä konetta aina yksin ja huolehdi, että ympärilläsi on vähintään 15 metrin turva-alue.
- Huumaavan tai suorituskykyä heikentävän aineen alaisena.
- Jos teräsuojus tai joku muu turvalaite ei ole kunnossa ja paikallaan.
- Käyttäessäsi nailonterää huolehdi siitä, että teräsuojus ja naruleikkuri ovat paikallaan.
- Älä tee mitään omia muutoksia koneeseesi. Muutokset voivat johtaa onnettomuuteen ja henkilövahinkoihin tai konerikkoon.
- Muista, että koneen käyttäjä on vastuussa kolmannelle osapuolelle sattuneista vahingoista.

## VALMISTELUT

- Älä koskaan käytä konetta paljain jaloin tai sandaalit jalassa. Älä myöskään käytä löysiä vaatteita jotka voisivat tarttua koneeseen tai kasveihin ja aiheuttaa onnettomuuden. Käytä aina pitkiä housuja, saappaita, suojalaseja, hansikkaita (mieluiten nahkaisia) ja kuulonsuojaimia.
- Tutki työskentelyalue etukäteen, ja heitä pois kaikki esineet, jotka kone voisi osuessaan heittää ilmaan (kivet, puunpalaset, vaijerit jne.)
- HUOMIO: VAARA!

### **Bensiini on erittäin helposti syttyvää!**

### **Säilytä polttoainetta vain sitä varten suunnitelluissa astioissa**

### **Täytä polttoainesäiliö aina ulkona ja moottori sammutettuna. Älä tupakoi!**

- Älä koskaan irrota polttoainesäiliön korkkia moottorin käydessä tai ollessa vielä kuuma.
- Älä käynnistä moottoria, jos polttoainetta on läikkyneet yli. Siirrä kone pois läikkyneen polttoaineen luota ja odota, että kaikki koneen päälle läikkyneet polttoaine on haihtunut ennen kuin käynnistät moottorin.
- Varmista, että sekä polttoainesäiliön että astian korkit ovat sulkeutuneet kunnolla.
- Vaihda vaurioitunut pakoputki tai äänenvaimentaja uuteen.
- Tarkista kone aina ennen käynnistämistä. Kiinnitä huomiota erityisesti pultteihin ja kiinnityksiin ja kaasuvivuston sekä sammutuskatkaisijan toimintaan.
- Tarkasta, että kädensijojen ja valjaiden kiinnitykset ovat kunnossa ja että kone on tasapainossa. Valjaiden ja kädensijojen kiinnityksestä kerrotaan tämän kirjan kohdassa ”Alkuvalmistelut ja tarkastukset”
- Säädä tyhjäkäynti siten, että terä lakkaa pyörimästä kun päästät kaasun.
- Laita teräsuojus terän päälle kiinnittäessäsi ja irrottaessasi terää.
- Käännä virtakatkaisija ”STOP” –asentoon ja irrota sytytystulpan hattu.
- Käytä hansikkaita asentaessasi terää.

## KÄYTTÖ

- Älä käytä moottoria suljetussa tilassa, johon pakokaasun sisältämät myrkylliset kaasut voivat kerääntyä.
- Työskentele vain päivänvalossa.
- Vältä käyttämästä konetta märällä maalla.
- Varmista, ettei valjaita ole kiinnitetty liian lähelle pyörivää terää.
- Älä koskaan juokse käyttäessäsi konetta. Huolehdi tasapainostasi ja varo kiviä tms. esineitä, jotka voivat aiheuttaa kompastumisvaaran.
- Ole varovainen työskennellessäsi rinteessä. Kulje aina ristiin, älä koskaan suoraan ylös tai alas.
- Älä käytä konetta liian jyrkissä rinteissä. Ota aina huomioon maaston aiheuttamat mahdolliset vaarat. Tämä on erityisen tärkeää työskennellessäsi rinteessä tai märällä tai pehmeällä maalla.
- Älä tee koneeseen mitään muutoksia, varsinkaan sellaisia jotka aiheuttavat koneen käymisen ylikierroksilla.

- Varmista aina ennen koneen käynnistämistä että ketään ei ole 15 metriä lähempänä ja että kone on tukevalla alustalla sekä terä voi pyöriä vapaasti.
- Noudata erityistä varovaisuutta käynnistäessäsi konetta. Noudata turvaohjeita äläkä vie mitään ruumiinosaa lähelle terää.
- Sammuta moottori ja irrota sytytystulppa ennen kuin suoritat mitään huoltotoita terän läheisyydessä.
- Sammuta moottori seuraavissa tapauksissa:
- Jos joudut jättämään leikkurin ilman valvontaa.
- Ennen polttoainesäiliön täyttöö.
- Siirtäessäsi leikkuria työskentelyalueelta toiselle.
- Moottorin käydessä voit vain säätää tyhjäkäyntiä ja kaasutinta. Älä tee mitään muita huoltotoita moottorin käydessä.
- Säätäessäsi tyhjäkäyntiä varmista, että terä voi pyöriä vapaasti.
- Jos terä osuu pyöriessään johonkin esineeseen, tarkasta terän akseli, kiinnitys ja vaihde ennen töiden jatkamista.
- Jos kone alkaa tärinä epänormaalisti työskentelyn aikana, pysäytä kone ja etsi ja korjaa syy ennen työn jatkamista.

## **HUOLTO JA VARASTOINTI**

- Huolla konettasi säännöllisesti. Näin varmistat oman ja muiden turvallisuuden ja koneen häiriöttömän käytön. Huolehdi aina, että koneen pultit ja mutterit ovat riittävän tiukalla.
- Älä koskaan käytä konetta, jos jokin sen osa on vaurioitunut. Vaurioituneet osat on aina vaihdettava uusiin, ei korjattava. Käytä vain alkuperäisiä HONDA –varaosia. Huonolaatuiset osat saattavat aiheuttaa onnettomuusriskin tai vaurioittaa konettasi.
- Käytä paksuja hansikkaita asentaessasi leikkuuterää.
- Älä koskaan säilytä leikkuria polttoainetankki täynnä tilassa, jossa on pienikin kipinöinnin vaara tai kuuma lämmönlähde. Kipinä tai kuumuus voi sytyttää polttoainehöyryn.
- Varastoi kone kuivassa tilassa poissa lasten ulottuvilta.
- Anna moottorin jäähtyä ennen kuin laitat leikkurin varastoon.
- Poista aina leikkuujätteet, öljy ja muu lika leikkurin päältä, erityisesti jäähdytysriipojen ja pakoputken päältä. Näin vältät syttymisvaaran.
- Kuljettaessasi tai varastoidessasi leikkuria suojaa aina terä suojuksella välttääksesi vahingon.
- Jos joudut tyhjentämään polttoainesäiliön, tee se ulkona ja moottorin ollessa kylmä.
- Käytetty moottoriöljy on ongelmajätettä. Älä koskaan hävitä sitä kaatamalla viemäriin tai maahan. Tämä saastuttaa ympäristöä. Huolehdi moottoriöljyn asianmukaisesta hävittämisestä.

# Esipuhe

Tässä kirjassa käytettyjen koodien selitys:

UMK431E	U3	E
1	2	3

- 1: Mallikoodi
- 2: Tyypimerkintä (U = Suorakahvainen malli, L = Silmukkahvamalli, 3 = 3-lapainen terä)
- 3: E = Euroopan malli

Arvoisa Asiakas!

Kiitos että valitsit Honda –leikkurin! Tämän ohjekirjan tarkoitus on tutustuttaa sinut uuteen leikkuriisi jotta voisit käyttää sitä oikein ja turvallisesti ja huolehtia oikeista huoltotoimenpiteistä. Lue tämä käyttöohjekirja huolellisesti läpi ennen koneen käyttöönottoa.

Haluamme tarjota asiakkaillemme aina viimeisimmän teknologian mukaisia tuotteita ja käyttää aina uudet innovaatiot ja kehitysaskleet hyväksemme parannamme jatkuvasti jo tuotannossa olevia malleja. Jotkut tässä käyttöohjekirjassa esitetyt yksityiskohdat saattavat siis poiketa omasta koneestasi. Pidätämme oikeuden teknisiin muutoksiin ilman eri ilmoitusta.

Tässä käyttöohjekirjassa esitetyt kuvat ovat luonnoksia todellisesta koneesta ja esittävät mallia, josta tietty ominaisuus on helpoiten osoitettavissa. Niinpä yksityiskohdat saattavat poiketa omasta leikkuristasi.

Jos sinulla on kysyttävää tai ongelmia, käänny lähimmän Honda-jälleenmyyjän puoleen.

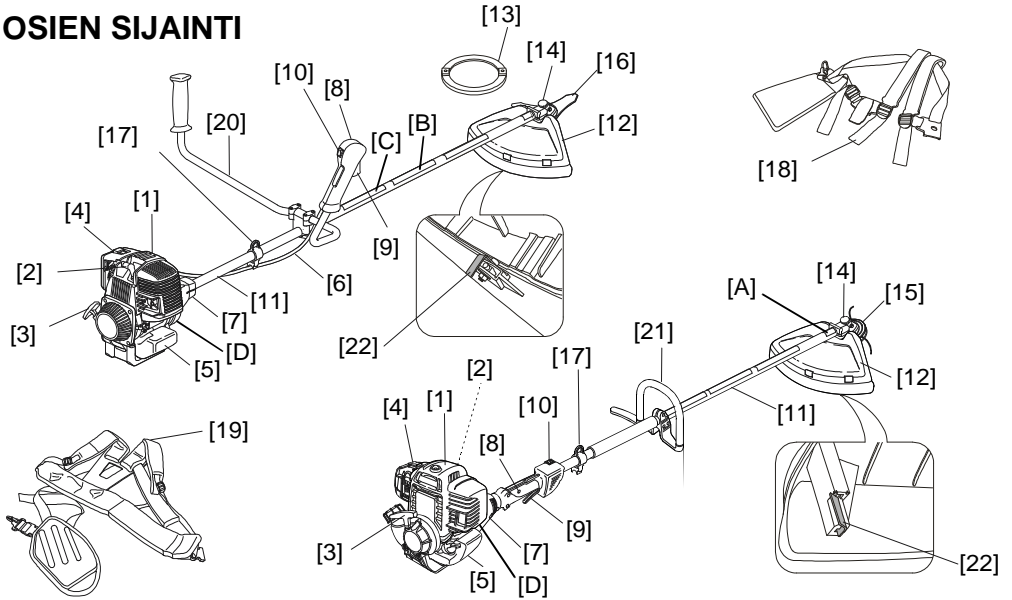
Pidä tämä kirja aina käsillä ja jos myyt koneen, muista luovuttaa tämä kirja uudelle omistajalle.

Suosittellemme että tutustut takuehtoihin jotta ymmärrät oikeutesi ja velvollisuutesi takuun suhteen.

Takuutodistus on erillinen paperi, jonka saat jälleenmyyjältäsi ostaessasi koneen. Tätä kirjaa ei saa kopioida ilman erillistä kirjallista lupaa.

# Yleistä

## OSIEN SIJAINTI

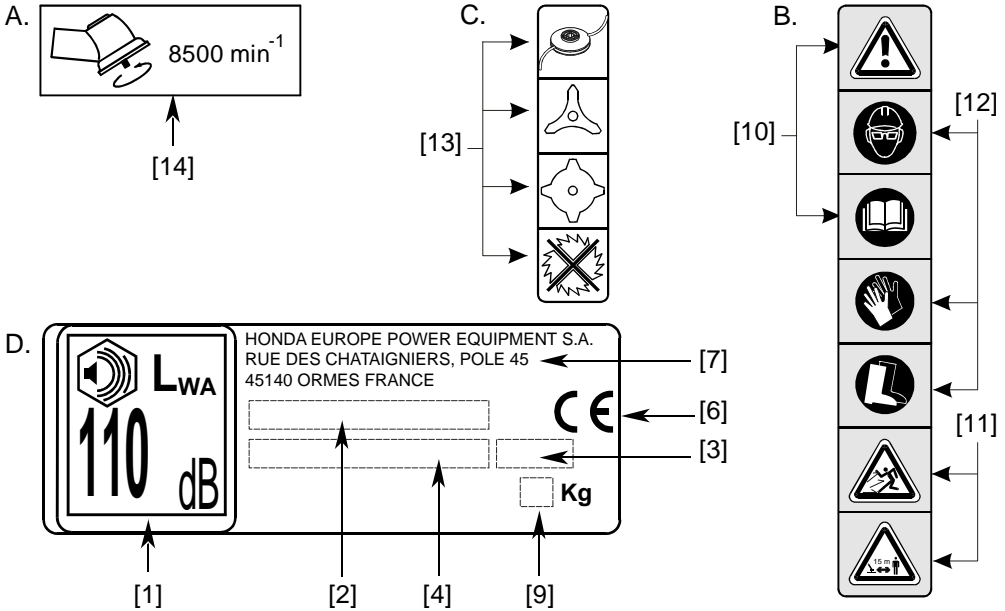


- [1] Moottori
- [2] Sytytystulppa
- [3] Käynnistinlaite
- [4] Ilmansuodatin
- [5] Polttoainesäiliö
- [6] Kaasuvaijeri
- [7] Kytkimen suojakoppa
- [8] Hallintalaitteet
- [9] Kaasuvipu
- [10] Virtakatkaisija
- [11] Välitysakseli
- [12] Terän suojus
- [13] Kuljetussuoja
- [14] Vaihteiston ulostuloakseli
- [15] Nylonsiima leikkuri
- [16] 3-hampainen terä
- [17] Valjaiden kiinnityskohta
- [18] Tuplavaljaat
- [19] Kevyemmät valjaat
- [20] Tankotyyppinen kädensija
- [21] Silmukkatyyppinen kädensija
- [22] Siiman pituuden säätöleikkuri

- [A] Turvavaroitus: Terän pyörimisnopeus
- [B] Turvavaroitus: Yleisohjeita
- [C] Turvavaroitus: Sallitut leikkuuterät
- [D] Tunnistekilpi



## TUNNISTETIEDOT



- [1] Direktiivin 2000/14/EC mukainen taattu ylin melutaso  
 [2] Malli – Tyyppi  
 [3] Valmistusvuosi  
 [4] Sarjanumero

- [6] Todistemerkin direktiivin EEC/89/392 mukaisuudesta  
 [7] Valmistajan nimi ja osoite  
 [9] Paino kilogrammoina

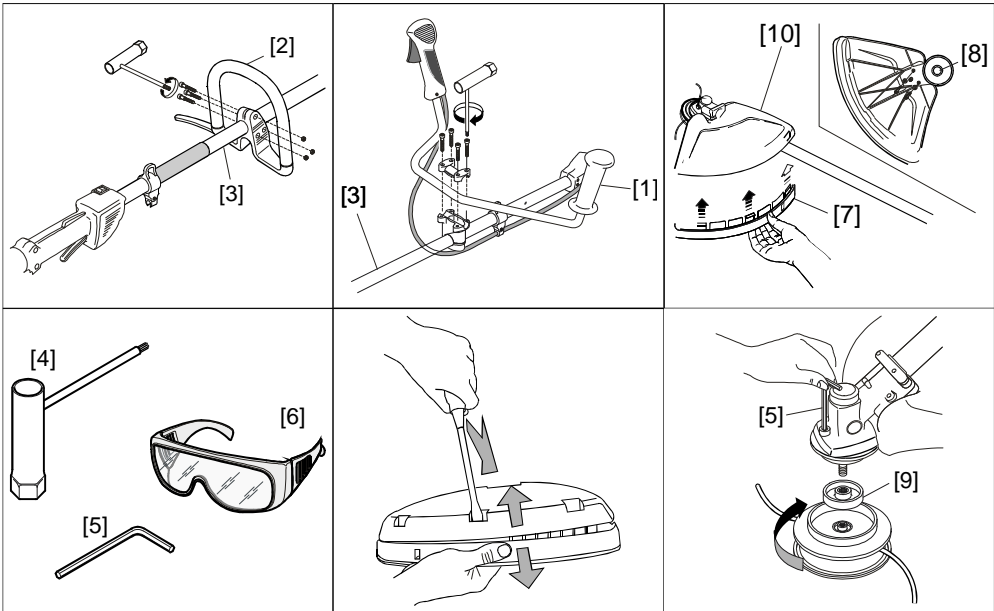
## VAROITUSTARRAT

Käytä leikkuriasi aina varoen ja huolellisuutta noudattaen.

Leikkuriin on liimattu tarroja muistuttamaan Sinua käyttöön liittyvistä tärkeimmistä varoitusmenpiteistä. Näiden tarrojen sisältämät tekstit on eritelty alla. Nämä tarrat on tarkoitettu kiinteäksi osaksi leikkuria, eikä niitä saa repiä irti. Jos joku tarroista ei ole enää luettavissa, hanki jälleenmyyjältäsi uusi tarra sen tilalle. Suosittelemme, että luet kaikki varoitukset huolellisesti ennen koneen käyttöönottoa.

- [10] **VAROITUS:** Lue käyttöohjekirja ennen koneen käyttöönottoa.  
 [11] **VAROITUS:** Lentäviä esineitä. Varmista, että kaikki ihmiset ja eläimet ovat vähintään 15 metrin päässä käyvästä koneesta.  
 [12] Käytä aina suojalaseja, kovaa päähinettä ja muita silmiesi ja kehoosi osien suojaamiseen tarvittavia suojarusteita käyttäessäsi konetta. Pyörivä terä voi heittää maasta irtonaisia esineitä (kiviä yms.) suurella nopeudella.  
 [13] Leikkuri on tarkoitettu käytettäväksi ainoastaan nylonsiimapään ja leikkuuterän kanssa. Älä käytä pyöreää sahaterää.  
 [14] Leikkuuterän pyörimisnopeus.

# Kokoonpano



## KÄDENSIJAT

Tankotyyppinen kädensija [1] (U-tyyppi) ja silmukkatyyppinen kädensija [2] (L-tyyppi) on asennettava kuvan mukaisesti voimansiirtoputkeen [3]. Työn voi suorittaa leikkurin mukana toimitetulla työkalusarjalla, joka sisältää seuraavat osat:

- [4] Sytytystulppa-avain/ruuviväännin
- [5] Kuusioruuviväännin
- [6] Suojalasit

## TERÄSUOJUS

Leikkuri on varustettu teräsuojuksella.

Nylonsiimapään käyttö: Kiinnitä osat [7] ja [10] toisiinsa kuten kuvassa.

Terän käyttö: Älä kiinnitä alemmaa osaa [7].

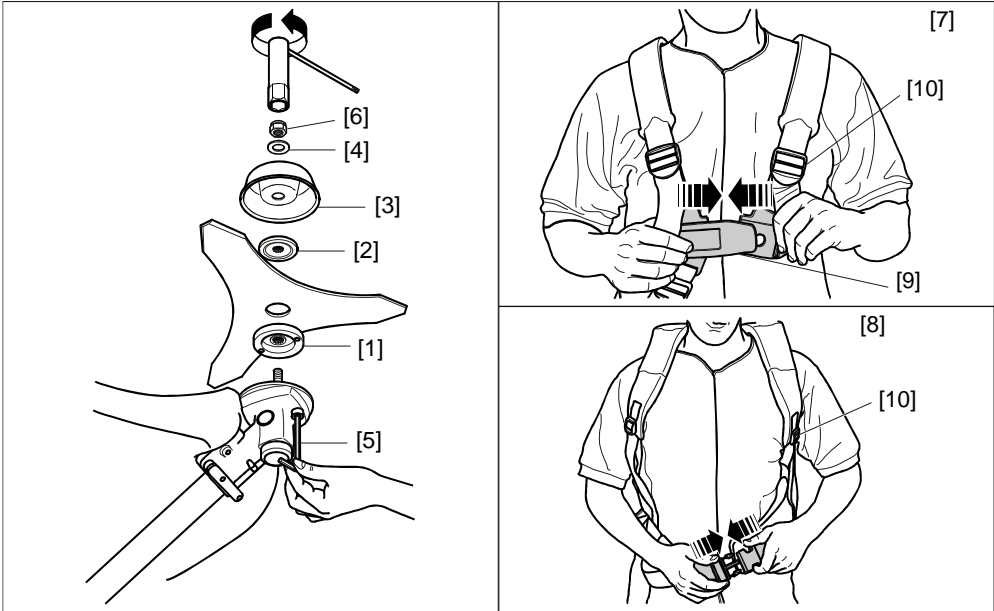
Kiinnitä terän suojus leikkuriin käyttäen kahta mukana toimitettua ruuvia ja aluslevyä.

Käytä kiinnitykseen kahta vaihteistosta kauimpana olevaa reikää.

## LEIKKUUTERIEEN ASENNUS

Nylonsiimaleikkuupää (Tyypit LE, UE)

Laita holkki 9 akselille ja kierrä leikkuupää kiinni akseliin. Pää kiristyy kiertämällä sitä vastapäivään. Käytä kuusioruuviväännintä [5] lukitaksesi teräakselin paikoilleen varmistaaksesi, että leikkuupää kiristyy kunnolla.



### Kolmehampainen leikkuuterä (tyypit L3E, U3E)

Aseta leikkaava levy holkkien [1] ja [2] väliin siten, että holkeissa olevat urat istuvat akseliin kunnolla. Asenna tasapainottaja [3] ja aluslevy [4] paikalleen. Estä akselin pyöriminen kuusioruuvivääntimellä [5]. Kiristä lukkomutteri [6] riittävästi kiertämällä sitä vastapäivään sopivalla vääntimellä.

## VALJAIDEN ASENNUS JA SÄÄTÖ

**VAROITUS:** Käyttäjän mukavuuden ja turvallisuuden kannalta on ensiarvoisen tärkeää, että valjaat säädetään mukaviksi ja että leikkuri on tasapainossa työskentelyasennossaan.

L-tyypin leikkurit toimitetaan tuplavaljailla [7].

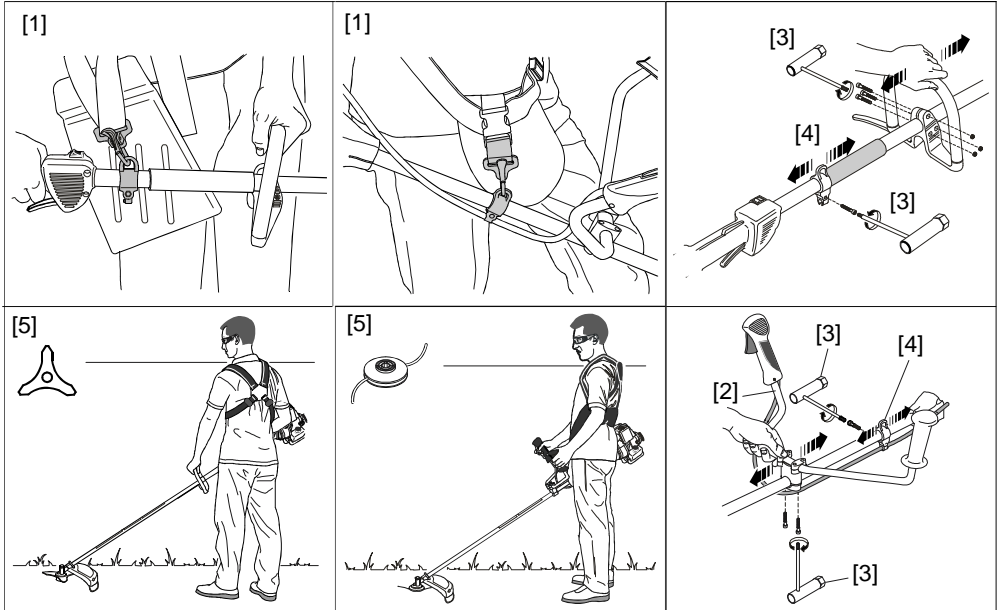
U-tyypin koneet toimitetaan kevyillä valjailla [8].

Pue valjaat yllesi ja kiristä ne pikakiristäjällä [9].

Säädä valjaat solkien [10] avulla siten, että leikkuri roikkuu lantiosi korkeudella.

# Esivalmistelut ja -tarkastukset

## LEIKKURIN TASAPAINOTTAMINEN



Kiinnitä leikkuri valjaisiin kuten kuvassa [1]. Kiinnitettyäsi leikkurin tarkasta, että se on oikein tasapainotettu. Tee tarkastus leikkuuterä tai nylonsiimapää kiinnitettynä ja polttoainesäiliö puolillaan polttoainetta. Säädä valjaat siten, että leikkaava osa on maan suuntainen ja riittävän lähellä sitä.

Muista aina käyttää leikkuuterän kanssa tasapainotusrenkasta. Leikkurin tasapaino on oikea silloin, kun tasapainotusrenkas koskettaa hieman maata. [5]

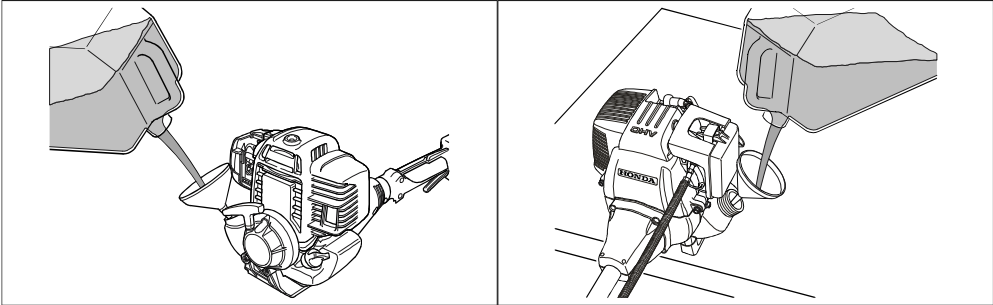
Leikkaava pää on voitava nostaa maasta erittäin pienellä käsivoimalla. Jos säätö on tarpeen, liikuta säätökohtaa [4] eteenpäin jos leikkuupää tuntuu liian raskaalta ja taaksepäin jos se on liian kevyt. Löysennä ruuvit ruuvivääntimellä [3] liikuttaaksesi säätöpistettä tarvittavaan kohtaan.

### **HUOMIO:**

- (Tyyppi U) Liikuttaessasi kädensijaa [2] varo kiristämästä kaasuvaijeria liikaa. Tarkasta säädön jälkeen, että kaasuvipu toimii normaalisti.

Säädä kädensijan asento mukavaksi löysentämällä neljä ruuvia. Löydettyäsi oikean asennon tarkasta leikkurin tasapaino ja säädä jos tarpeen. Kiristä ruuvit kunnolla säädön jälkeen.

## POLTTOAINESÄILIÖN TÄYTTÖ



**VAROITUS:** Paine polttoainesäiliön sisällä saattaa nousta lämpötilan noustessa. Avaa korkki aina varovasti, jotta polttoainetta ei pääsisi roiskumaan säiliöstä. Polttoaine on varastoitava viileässä tilassa, eikä sitä saa varastoida pitkää aikaa. Älä ikinä jätä polttoainetta auringonvaloon.

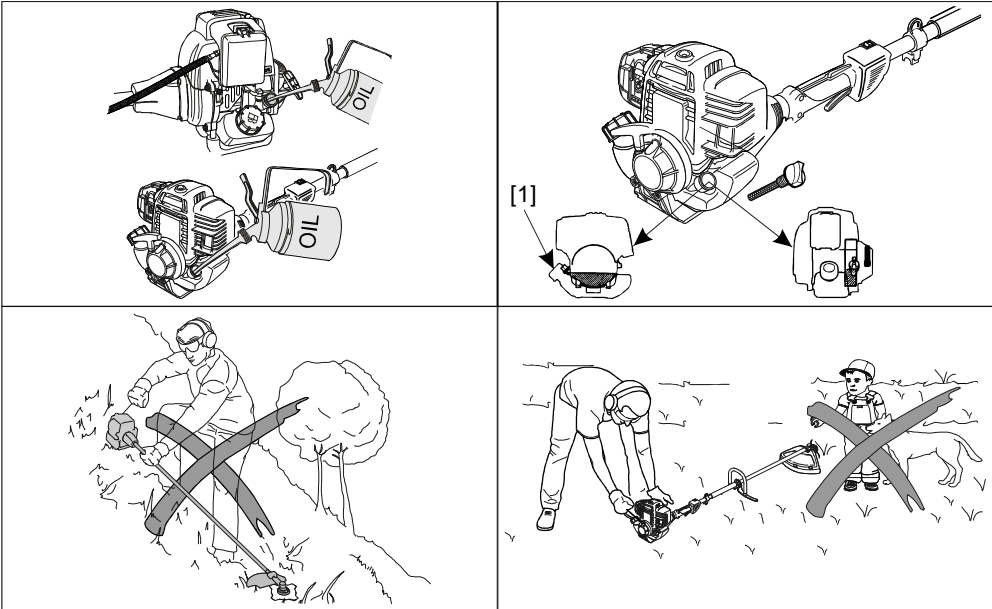
	UMK425E	UMK431E
Säiliön tilavuus	0,55 litraa	0,65 litraa
Suosittelut polttoaine	Lyijytön 95E	

### HUOMIO:

- Puhdista polttoainesäiliön korkki ja täyttöreian reunat ennen korkin sulkemista välttääksesi lian joutumista säiliöön.
- Käytä täyttämiseen sopivaa kannua ja suppiloa tai kaatonokkaa.
- Helpottaaksesi täyttöä aseta kone käyttöasentoon.
- Aseta kone tukevalle alustalle ja varmista, ettei se pääse kaatumaan täyttäessäsi säiliötä.

**VAROITUS:** Polttoaine on erittäin helposti syttyvää ja joissain oloissa jopa räjähtävää. Täytä polttoainesäiliö ulkona tai hyvin tuuletetussa tilassa ja moottori sammutettuna. Älä tupakoi, ja vältä kipinöitä ja liekkejä tankatessasi sekä alueella, jossa polttoainetta varastoidaan. Älä täytä polttoainesäiliötä liikaa (polttoaineen pinnan tulee olla täyttöputken alapuolella). Huolehdi, että korkki sulkeutuu kunnon täytön jälkeen. Huolehdi, ettei polttoainetta roisku mihinkään. Jos polttoainetta joutuu koneen päälle tai maahan, anna kaiken roiskuneen polttoaineen haihtua ennen koneen käynnistystä. Vältä ihokosketusta polttoaineen kanssa äläkä hengitä polttoainehöyryä. **PIDÄ POLTTOAINE AINA LASTEN ULOTTUMATTO-MISSA!**

## ÖLJYSÄILIÖN TÄYTTÖ



**VAROITUS:** Moottori voi vaurioitua pahasti, jos sitä käytetään ilman riittävää ja asianmukaista öljyä. Tarkasta öljyn pinta tasaisella pinnalla moottorin ollessa sammutettuna. Moottorin huoltoväli lyhenee, jos siinä käytetään karstoittavaa tai 2-tahtimoottoriöljyä.

## ÖLJYPINNAN TARKASTUS

Aseta kone tasaiselle alustalle vaakasuoraan asentoon.

Irrota öljyn täyttökorkki ja tarkasta öljypinta. Pinnan tulisi olla täyttökaulan yläosan tasalla [1].

Jos öljypinta on liian alhaalla, täytä öljytila ylärajaan asti suositusten mukaisella moottoriöljyllä. Käytä HONDA 4-tahtimoottoriöljyä tai vastaavaa peseviä lisäaineita sisältävää ja SG tai SF luokituksen täyttävää moottoriöljyä.

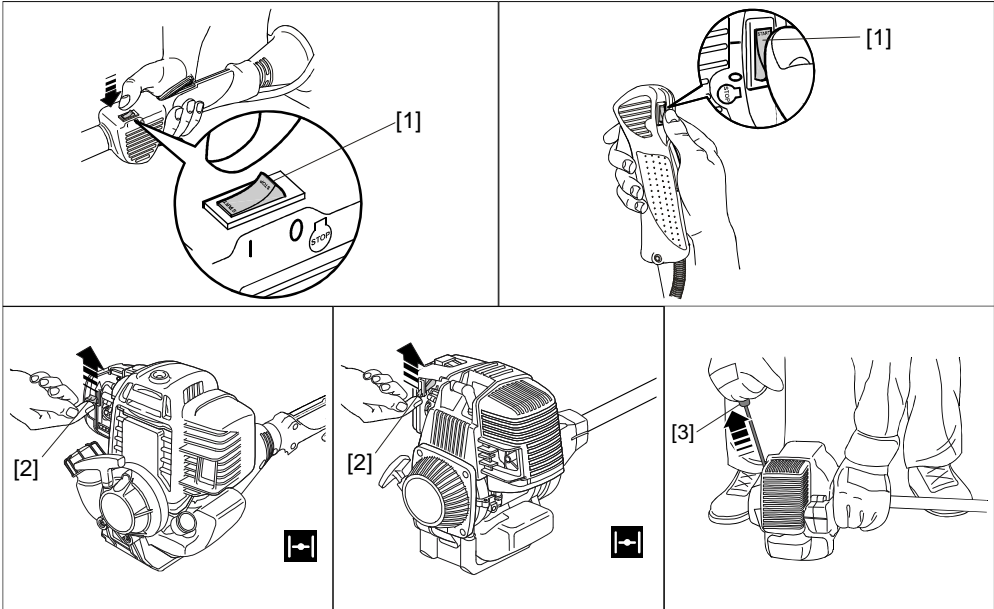
	UMK425E	UMK431E
Öljysäiliön tilavuus (cm <sup>3</sup> )	80	100
Suositteluu öljy	SAE 10W30	

## ENNEN KÄYNNISTYSTÄ

**VAROITUS:** Leikkuria käynnistettäessä sen on oltava vaakasuorassa asennossa maassa. Varmista, ettei terä osu maahan eikä ihmisiä ole liian lähellä.

- Tarkasta ennen käynnistystä, että terän suoja on kunnolla kiinnitetty ja että sinulla on riittävä suojavarustus päälläsi (suojalasit, hansikkaat, saappaat ja kuulonsuojaimet).
- Tarkasta, että terä sekä kädensijat ovat kunnolla kiinni.
- Siirrä kone pois tankkausalueelta.
- Seiso tasaisella ja tukevalla alustalla.

# Käynnistäminen ja sammuttaminen



## **KYLMÄKÄYNNISTYS**

Moottorin ajatellaan olevan ”kylmä”, jos se ei ole käynnistämistä edeltäneen 10 minuutin aikana käynyt yli viittä minuuttia.

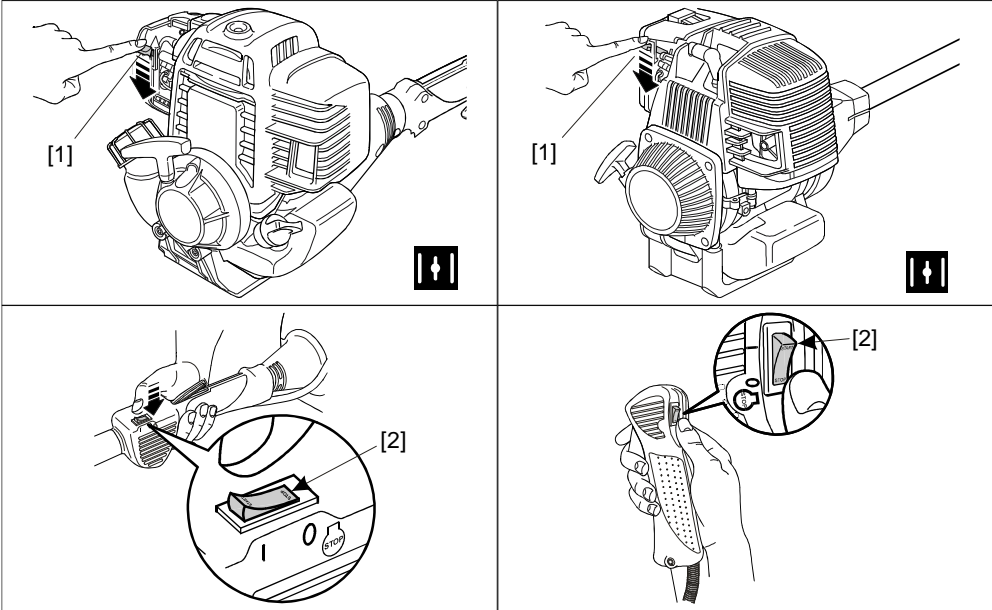
1. Käynnistä moottori seuraavasti:
2. Käännä sammutuskatkaisija [1] asentoon ”I”.
3. Käännä rikastinvipu yläasentoon.
4. Pumpkaa kaasuttajan alapuolella olevasta napista polttoainetta moottoriin. Paina nappulaa useita kertoja.
5. Vedä käynnistinnarua varovasti, kunnes tunnet vastuksen.
6. Vedä narua voimakkaasti. Toista vaiheita 5. ja 6. kunnes moottori käynnistyy.
7. Moottorin käynnistyttyä palauta rikastinvipu ala-asentoonsa.

## **HUOMIO:**

- Älä vedä käynnistinnarua kokonaan ulos.
- Palauta naru hitaasti käynnistimeen. Narun päästäminen palautumaan vapaasti voi vaurioittaa käynnistinjärjestelmää.

**HUOM:** Käynnistäessäsi moottoria vedä narusta voimakkaasti. Jos vedät liian hitaasti, moottori ei ehkä pysty tuottamaan riittävää kipinää käynnistykseen. Älä ota tukea akseliputkesta käynnistäessäsi moottoria. Tämä voi johtaa putken taipumiseen ja akselin vaurioitumiseen.

## LÄMPIMÄN MOOTTORIN KÄYNNISTYS



Moottorin tarkoitetaan olevan kuuma, jos se on käynyt yli viisi minuuttia viimeisten kymmenen minuutin aikana.

Kuuma moottori käynnistetään kuten kylmäkin, sillä erotuksella että rikastinta ei tarvita (vivun on oltava ala-asennossa).

**HUOM:** Jos sinulla on ongelmia kuumen moottorin käynnistyksessä, toimi seuraavasti:

1. Käännä sammutuskatkaisija "OFF" asentoon.
2. Varmista, että rikastinvipu on ala-asennossa.
3. Paina kaasuvipu täysin pohjaan.
4. Vedä käynnistinnarusta 3-5 kertaa ja vapauta kaasuvipu.
5. Käynnistä moottori normaalisti

### **HUOMIO:**

- Varmista, että sammutuskatkaisija on "OFF" asennossa.
- Jos sammutuskatkaisija jää "ON" asentoon, terä lähtee pyörimään moottorin käynnistyessä ja siitä voi seurata vaaratilanne.

## MOOTTORIN SAMMUTTAMINEN

Käännä sammutuskatkaisija asentoon "O" [2].

Tätä sammutustapaa voidaan käyttää myös hätätilanteessa.

**VAROITUS:**

Huomaa, että terä pyörii vielä hetken moottorin sammuttua-kin.



# Käyttö



## KÄYTTÖASENTO

Kun olet käynnistänyt moottorin, kiinnitä leikkuri valjaisiin kuten tämän käyttöohjekirjan aikaisemmissa luvuissa neuvottiin.

**VAROITUS:** Varo koskettamasta pyörivällä terällä mitään esineitä tai omaa kehoasi. Älä koskaan käytä leikkuria kiinnittämättä sitä valjaisiin. Pidä leikkurista tukevasti kiinni molemmilla käsillä kuten kuvassa.

### **HUOMIO:**

- Anna moottorin palata tyhjäkäynnille leikkuutapahtumien välillä. Moottori voi vaurioitua, jos sitä käytetään pitkään ilman kuormaa (ilman vastusta terässä).

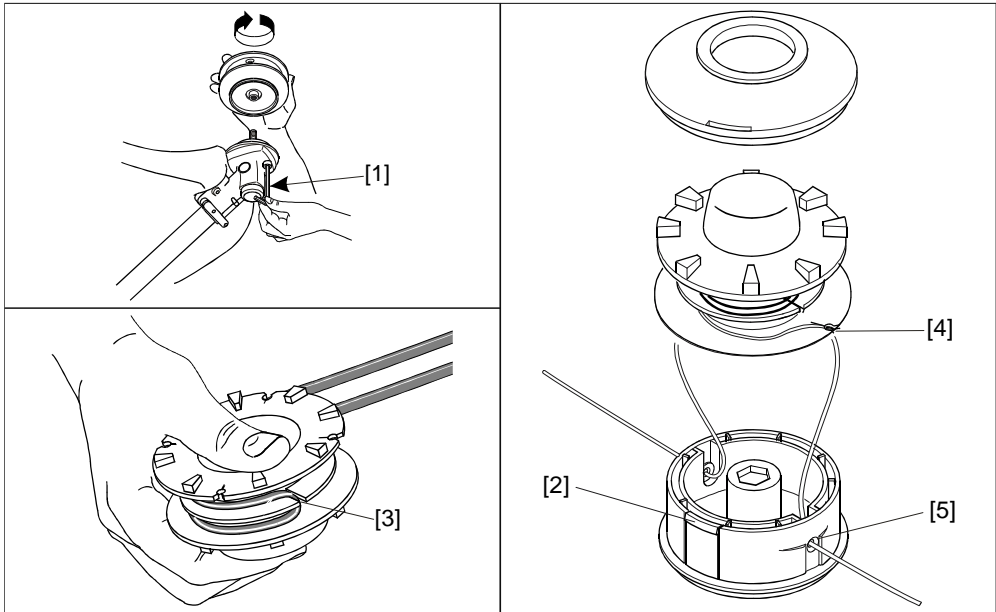
## NYLONSIIMALEIKKUUPÄÄ

Tämä leikkuupää on tarkoitettu käytettäväksi viimeistelyyn ruohonleikkurin jälkeen. Se on erityisen kätevä leikkaamaan ruohoa erilaisten esteiden, kuten aitojen, seinien, kukkaistutusten ja kapeiden paikkojen läheisyydestä.

**VAROITUS:** Varmista, että teräsuojuksen alaosa ja siiman katkaisija on oikein asennettu.

Siiman pituuden säätö:

Paina leikkuupäätä varovasti maata vasten. Toista tätä kunnes siima on sopivan mittainen.



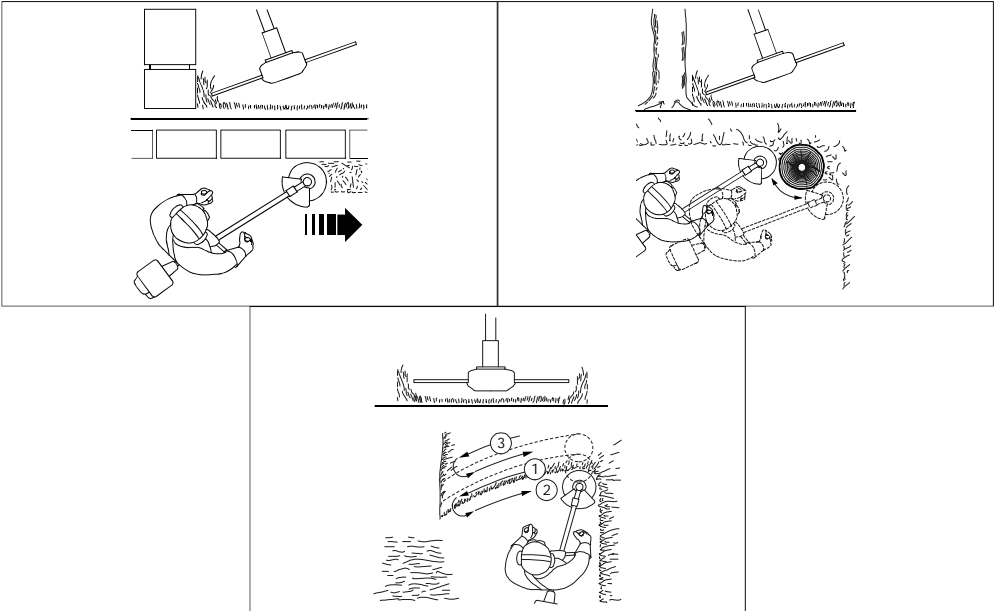
### Siiman vaihto

1. Estä leikkuupään pyöriminen kuusioruuvivääntimellä [1].
2. Irrota leikkuupää koneesta kiertämällä sitä myötäpäivään.
3. Paina leikkuupään molemmilla puolilla olevia kielekkeitä ja avaa leikkuupää.
4. Irrota kela ja poista loppu siima kelalta.
5. Ota kuusi metriä halkaisijaltaan 2,4 millistä leikkuusiimaa ja taita se keskeltä pituussuunnassa kahtia.
6. Aseta siiman taite kelalla olevaan pykälään [3] ja kela siima kelalle.
7. Kiinnitä siiman molemmat päät kelan vastakkaisilla puolilla oleviin loviin [4]. Jätä noin 10 cm siimaa kumpaankin päähän.
8. Pujota siima reikien [5] kautta ja asenna kela takaisin paikoilleen.
9. Asenna kansi paikoilleen.
10. Vedä siiman molemmista päistä vapauttaaksesi sen lovista [4] ja kiinnitä leikkuupää koneeseen.

### **HUOMIO:**

- Käytä aina oikean paksuista siimaa. Siiman oikea halkaisija on 2,4 millimetriä.
- Jos leikkuupäässä käytetään liian paksua siimaa, se lisää moottorin kuormitusta ja huonontaa näin suorituskykyä.

**VAROITUS:** Älä koskaan korvaa nylonsiimaa millään muulla materiaalilla, esimerkiksi rautalangalla.



Kun moottori on käynnistynyt ja leikkuupää alkaa pyöriä, teräsuojassa oleva leikkuri leikkaa liian siiman pois.

### Leikkaaminen

Nylonsiima leikkaa ruohoa vaurioittamatta puita tms. kovia esineitä. Nylonsiimalla onkin helppo leikata ruohoa kovien esineiden läheisyydestä, koska se ei aiheuta törmätesään vahinkoa eikä vahingoitu kuten kova terä.

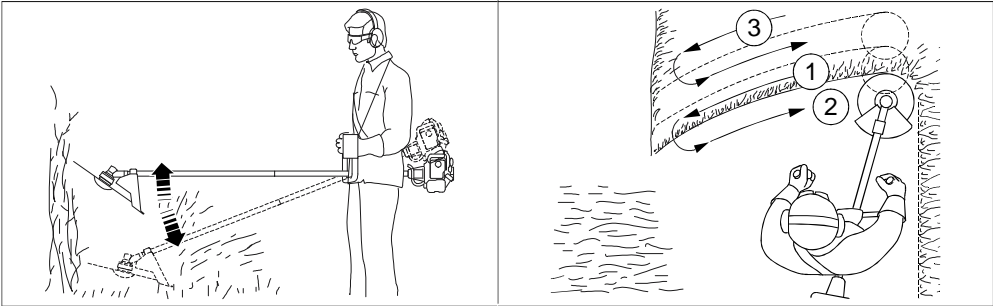
On kuitenkin suositeltavaa välttää siiman liikaa kosketusta koviin esineisiin, koska tämä aiheuttaa siiman liian aikaisen kulumisen. Ole myös varovainen käyttäessäsi leikkuria lähellä ohuita kasveja, joita et halua leikata.

Viimeistellessäsi leikkausta etene vaiheittain ja laske leikkuupäätä alas vähän kerrallaan.

Leikatessasi suurempia alueita pidä leikkuupäätä alhaalla ja liikuta sitä sivusuunnassa edestakaisin samalla kuin itse etenet.

### **HUOMIO:**

- Älä pidä leikkuupäätä kiinni maassa, sillä se saattaa vaurioitua ja vaurioittaa nurmikkoasi.



## KOLMEHAMPAINEN LEIKKUUTERÄ

### **HUOMIO:**

- Älä käytä terää, jonka halkaisija on suurempi kuin 250 millimetriä.

### Leikkaaminen

Kolmehampainen terä on erityisen käyttökelpoinen leikattaessa tuuhea pensastoja tai rikkaruohoja sekä okaisia pensaita. Leikattavan pensaston varren halkaisija tulisi olla alle 2 cm.

Leikatessasi pidä leikkuuterää vaakasuorassa ja laske sitä hitaasti ylhäältä alas.

**VAROITUS:** Paksujen puuesineiden tai liian paksuvartisen pensaston leikkaaminen terällä on vaarallista. Terän osuessa liian paksuun kovaan esineeseen siitä välittyy leikkuriin voima, jota on vaikea hallita. Tämä voi johtaa vakavaan onnettomuuteen tai laitevaurioon.

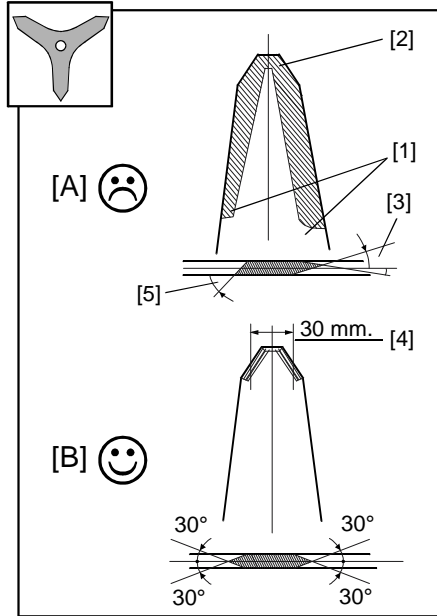
### Terän teroittaminen

Terän teroittaminen tarvittaessa on tärkeää hyvän leikkuutuloksen aikaansaamiseksi. Teroita tylsynyt terä viilalla tai hiomakivellä.

Jos terä on todella tylsä tai siinä on pieniä lovia, voit käyttää teroittamiseen hiomalaikkaa.

### **HUOMIO:**

- Terän on aina oltava tasapainossa. Jos sinulla ei ole tarvittavia työkaluja sen teroittamiseen tai olet epävarma terän tasapainosta, ota yhteys HONDA-jälleenmyyjään.



Irrota terä leikkurista teroittamista varten. Tarkasta, ettei siinä ole säröjä eikä se ole vääntynyt tai kiero. Jos näin on, uusi terä.

Voit käyttää terän molempia puolia, ts. kun toinen puoli hampaista on kulunut, voit kääntää terän toisin päin.

Ainoastaan terän viistetyt reunat on tarkoitettu teroitettaviksi.

On tärkeää säilyttää terän profiili ja välttää alkavia säröjä ja murtumia. Jos löydät terästä särön tai murtuman, vaihda terä uuteen.

Teroita aina kaikki hampaat samaan aikaan ja samalla tavalla.

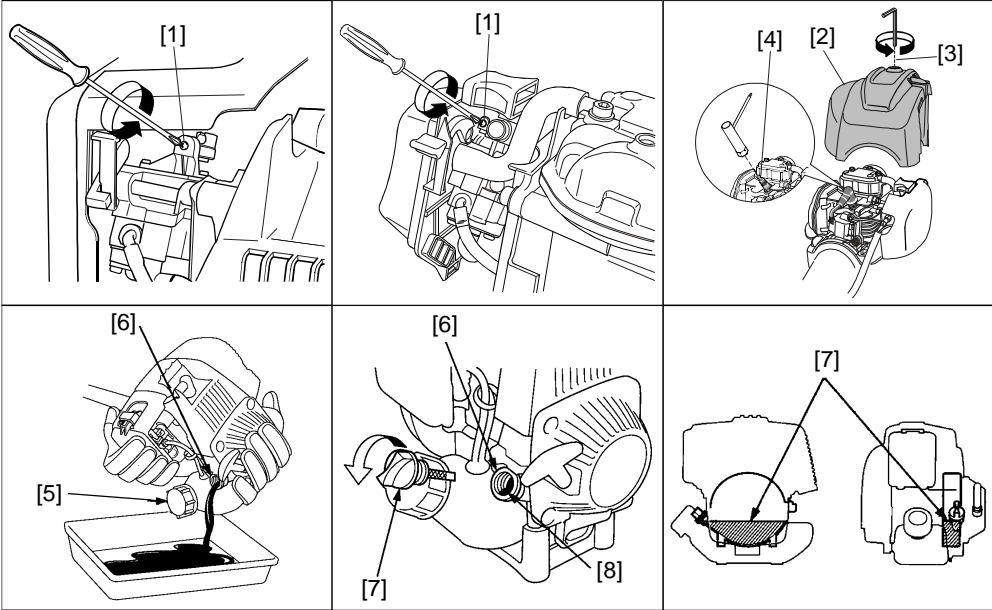
**HUOM:** Jos huomaat leikkurissa epänormaaleja värähtelyitä terän teroituksen jälkeen, on terän tasapaino todennäköisesti huono. Ota yhteys valtuutettuun HONDA – jälleenmyyjään ja tarkastuta terä.

### **HUOMIO:**

• Uusi terä kun joku yllä olevassa kuvassa esitetyistä kulumisrajoista on saavutettu.

- [A] Vaihda terä
- [B] Terä hyvässä kunnossa
- [1] Alkava halkeama
- [2] Kulumisraja saavutettu ja terän profiili väärä
- [3] Kulmat eri suuret ja väärät
- [4] Teroitusraja
- [5] Väärä leikkuuprofiili

# Huolto



## KAASUTTAJAN SÄÄTÖ

Käynnistä moottori ja anna sen lämmetä normaaliin käyttölämpötilaan. Säädä tyhjäkäynti oikeaksi tyhjäkäyntiruuvista [1].

Tyhjäkäyntinopeus	UMK425E	UMK431E
	3100 ± 200 r/min	

**HUOM:** Terä ei saa pyöriä moottorin ollessa tyhjäkäynnillä.

## SYTYTYSTULPAN TARKASTUS

Vain UMK425E

1. Irrota moottorin yläsuojus [2] päästäksesi käsittelemään sytytystulppaa [4].
2. Irrota ruuvi 3 kuusioruuvivääntimellä.

## MOOTTORIÖLJYN VAIHTO

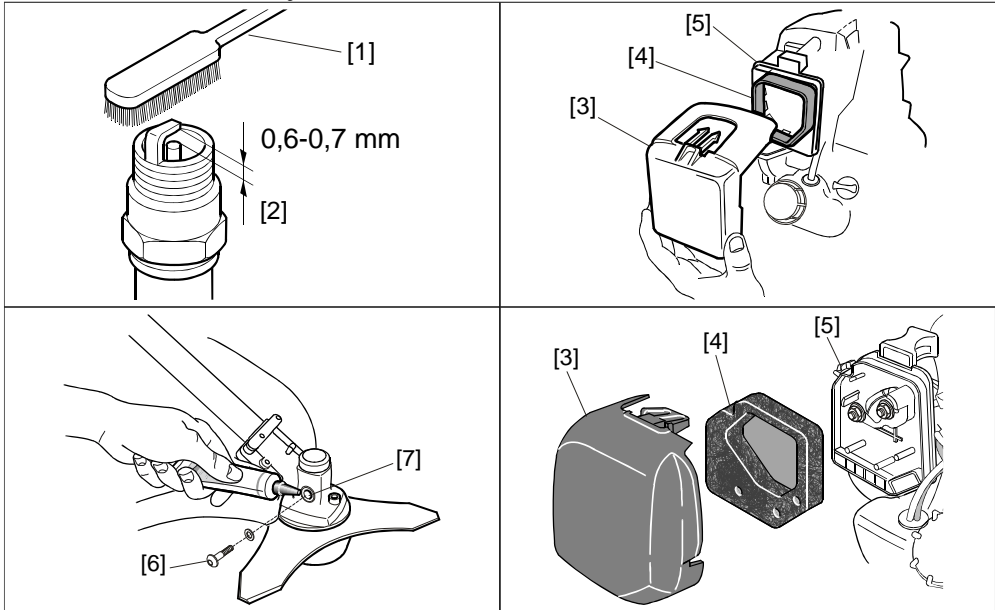
**HUOM:** valuta öljy ulos moottorista moottorin ollessa lämmin. Näin varmistat kaiken öljyn valumisen ulos.

1. Tarkasta, että polttoainesäiliön korkki [5] on kunnolla kiinni.
2. Irrota öljyn täyttökorkki [7] ja kaada öljy astiaan kallistamalla konetta.
3. Täytä öljytila suositusten mukaisella öljyllä ja tarkasta öljypinnan taso (katso sivu 11).
4. Kierrä öljyn täyttökorkki paikoilleen.

### **HUOMIO:**

- Pese kätesi saippualla ja runsaalla vedellä jäteöljyn käsittelemisen jälkeen.

**HUOM:** Huolehdi käytetyn öljyn asianmukaisesta hävittämisestä. Suosittelemme, että viet sen huoltoasemalle tai vastaavaan keräyspisteeseen. Älä missään tapauksessa kaada sitä maahan, viemäriin tai jäteastiaan.



#### Kaikki mallit

1. Irrota sytytystulpan hattu ja kierrä tulppa irti työkalusarjan tulppa-avaimella
2. Puhdista elektrodit karstasta teräsharjalla.
3. Jos elektrodit ovat kuluneet, vaihda tulppa uuteen samanlaiseen tulppaan.
4. Tarkasta elektrodien kärkiväli [2]. Säädä kärkiväliä tarvittaessa taivuttamalla elektrodia varovasti.
5. Kierrä sytytystulppa sormin kiinni
6. Kiristä vielä 1/2 kierrosta (uusi tulppa) tai 1/8 -1/4 kierrosta (vanha tulppa).

#### **HUOMIO:**

- Jos sytytystulppa on liian löysällä, se lämpenee helposti liikaa ja voi vaurioittaa moottoria. Jos sitä on kiristetty liikaa tai se on kierretty väärille kierteille, voi moottorinlohko vaurioitua.

#### **ILMANSUODATIN**

Vahtomuovista valmistettu ilmansuodatinelementti on puhdistettava aika-ajoin. Jos puhdistus laiminlyödään, voi seurauksena olla epäpuhtauksien pääsy moottoriin. Tämä voi aiheuttaa moottoririkon tai moottorin enneaikaisen kulumisen. Likainen ilmansuodatin nostaa polttoaineen kulutusta ja vähentää moottorin tehoa.

1. Avaa ilmasuodattimen kansi [3] ja irrota suodatinelementti [4] kotelostaan [5].
2. Puhdista elementti saippuavedellä tai syttymättömällä liuottimella ja anna kuivua.
3. Kasta elementti puhtaaseen moottoriöljyyn ja purista liika öljy pois.
4. Asenna elementti ja kansi paikoilleen.

## ALAVAIHTEEN VOITELU

1. Irrota ruuvi [6] koneesta.
2. Käytä voiteluun erityistä litiumrasvaa (saatavissa HONDA -jälleenmyyjältä). Työnnä tuubin nokka reikään ja purista rasvaa sisään samalla pyörittäen terää. Purista rasvaa sisään niin kauan, että sitä tulee ulos reiästä.
3. Kiristä ruuvi paikoilleen.

## HUOLTO-OHJELMA

Kohde	Teh- tävä	Huoltoväli *				
		Aina ennen käyttöä	1 kk tai 10h välein	3 kk tai 25h välein	6 kk tai 50h välein	12kk tai 100h välein
Moottorin jäähdytysrivat	1					
Leikkuupään ja suojan kunto	2					
Alavaihteen ympäristö	1					
Alavaihde	3					
Kaasuvivun toiminta	2					
Sammutuskatkaisija	2					
Tyhjäkäynti ja kytkin	2					
Ilmansuodatin	2					
	1			(**)		
Ilmansuodattimen kotelo	1			(**)		
Sytytystulpan ympäristö	1					
Sytytystulppa	2					
	1					
Kaasuttajan ympäristö	1					
Vaijerit ja kiinnitykset	2					
Polttoainejärjestelmä	2	Joka 2. vuosi (vaihda jos tarpeen (***)				
Polttoainesuodatin	2					(***)
Kytkinjousi ja palat	2				(***)	
Tyhjäkäyntinopeus	2					(***)
	4					(***)
Moottoriöljy	2					
	5	Vaihda 10 tunnin jälkeen ja sitten 50h/6kk välein				
Polttoainesäiliö	1					
Venttiilien välykset	4					(***)
Pultit ja mutterit	2/6					

- 1 Puhdista
- 2 Tarkasta
- 3 Voitele
- 4 Säädä
- 5 Vaihda
- 6 Kiristä

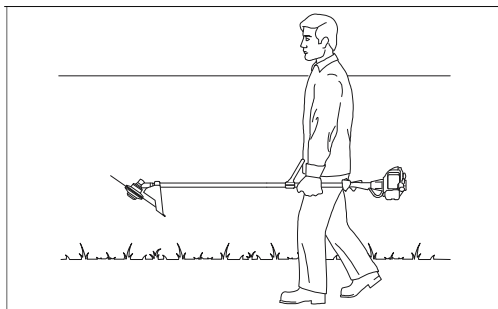
- \* Toimenpide on suoritettava, kun ensimmäinen ehto, aika tai käyttötunnit, tulee täyteen.
- \*\* Puhdista useammin pölyisissä oloissa.
- \*\*\* Jätä nämä toimenpiteet valtuutetun HONDA-kauppiaan tehtäväksi.



# Vianetsintä

<b>Ongelma</b>	<b>Mahdollinen syy</b>	<b>Sivu</b>
Moottori ei käynnisty	Ei polttoainetta	12
	Sammutuskatkaisija asennossa ”0”	14
	Sytytystulpan hattu huonosti kiinni	21
	Huonokuntoinen sytytystulppa	22
	Sytytystulppa kastunut. Irrota sytytystulppa ja kuivaa se rievulla	22
	Polttoainesuodatin likainen. Puhdista	-
Käynnistyy huonosti tai vajaa teho	Ilmansuodatin likainen	22
	Roskia polttoainesäiliössä	-
	Vettä polttoaineen seassa	-
	Polttoainetankin tuuletus tai kaasuttaja tukossa	-
	Moottori on kuuma ja rikastin on päällä	15
Epätasainen käynti	Huono sytytystulppa	22
	Likainen ilmansuodatin	22
Moottori ylikuumentuu	Väärä sytytystulpan elektrodiväli	22
	Likainen ilmansuodatin	22
	Moottorin jäähdytysrivat likaiset	-
	Liian vähän öljyä moottorissa	13
	Käynnistinlaite täynnä kasvosia	-
Leikkurissa voimakkaita värähtelyjä	Terä tasapainotettu väärin tai leikkuupää huonosti kiinnitetty	9
	Moottorin kiinnityspultit löysällä	-

# Kuljetus ja varastointi



## KULJETUS

**VAROITUS:** Kuljetettaessa leikkuria moottorin on aina oltava sammutettuna ja terän kuljetussuojan tulee olla asennettuna terään (tyypit L3E ja U3E).









Kantaessasi leikkuria pidä kiinni akseliputkesta ja pidä leikkuri tasapainossa. Jos kuljetat leikkuria autossa, kiinnitä se siten, että se ei pääse liikkumaan. Kuljetusasennon on oltava sellainen, ettei polttoainetta pääse vuotamaan ulos leikkurista.

## VARASTOINTI

Jos konetta ei aiota käyttää yli kahteen kuukauteen, on seuraavat varastointitoimenpiteet suoritettava:

- Tyhjennä polttoainesäiliö ja käytä moottoria kunnes kaasuttaja on tyhjä polttoaineesta ja moottori sammuu.
- Irrota sytytystulppa ja tiputa muutama tippa moottoriöljyä (samaa kuin moottorissa käytetään) tulpanreiästä moottoriin.
- Pyöritä moottoria varovasti käynnistinlaitteella muutama kierros levittääksesi öljyn moottoriin. Kierrä sytytystulppa paikoilleen.
- Puhdista leikkuri kauttaaltaan. Huolehdi, että kaikki kasvijätteet erityisesti terän läheisyydestä, moottorin jäähdytysripojen läheisyydestä ja muovisuojien alta tulevat poistetuksi.
- Levitä ohut öljykerros (esimerkiksi siveltimellä) metallisen terän pinnalle estääksesi korroosiota.
- Varastoi leikkuri pakkauslaatikossaan kuivassa ja viileässä paikassa.
- Jos leikkuri joudutaan varastoimaan pystyasennossa, aseta se moottori alaspäin.

## Lisävarusteet

UMK425E / UMK431E									
	[1]	[2]	[3]	[4]	[5]	[6]	[7]	[8]	
	LE	✓	●	●	●	✘	●	●	●
	UE	✓	●	●	●	✘	●	●	●
	L3E	●	✓	●	●	✘	✓	●	●
U3E	●	✓	●	●	✘	✓	●	●	

Leikkuriin voidaan liittää monenlaisia lisävarusteita, joista jotkut toimitetaan leikkurin mukana ja toiset ovat saatavilla tarvittaessa.

Seuraavassa lista mahdollisista lisävarusteista (katso kuva).

- [1] Niitto ja trimmaus
- [2] Hankalat pensastot yms.
- [3] Laajat heinikkoalueet
- [4] Pitkä kuiva heinä
- [5] Hankalat pensastot ja pensaat (kielletty lisävaruste)
- [6] Tarvitaan liitettäessä terä [2], [3] tai [4]
- [7] Pensastrimmeri
- [8] Puiden tai pensaiden karsinta

- Saatavilla
- ✓ Vakiovaruste
- ✘ Käyttö kielletty

# Tekniset tiedot

MALLIT	UMK425E				UMK431E			
	LE	UE	L3E	U3E	LE	UE	L3E	U3E
Mallikoodi	HADF				HAEF			
Mitat p x l x k mm	1770x 368x 305	1770x 670x 488	1770x 368x 305	1770x 670x 488	1790x 368x 315	1790x 670x 488	1790x 368x 315	1790x 670x 488
Moottori	GX25				GX31			
Iskutilavuus cm <sup>3</sup>	25				31			
syylint. halk. x isku mm	35 x 26				39 x 26			
Teho (EN11806) kW	0.81				1.10			
Huippukierrokset rpm	10500 /11000							
Tyhjäkäyntinopeus rpm	3100 ± 200							
Taattu ylin melutaso (2001/14/EEC) dB <sub>(A)</sub>	110							
Melutaso käyttäjälle (81/105/CEE) dB <sub>(A)</sub>	94,6	95,1	94,3	91,2	94,7	94,4	90,8	89,1
Värähtelytaso (ISO7916) tyhjäkäynti max. m/s <sup>2</sup>	3,10	2,80	3,10	2,80	2,65	3,00	2,65	3,00
	8,90	4,60	11,70	8,10	7,95	4,05	8,35	8,60
Moottoriöljy	SAE 10W30							
Öljytilavuus cm <sup>3</sup>	80				100			
Polttoaine	lyijytön 95E							
PA-säiliön tilavuus l	0,55				0,65			
Sytytysjärjestelmä	Transistorisytytys							
Sytytystulppa	NGK CM5H				NGK CR5HSB DENSO U16FSR-UB			
Kaasuttaja	Kalvotyypinen							
Akseliputki Ø mm	26							
Akseli mm	7							
Laakerien lukumäärä	7							
Kytkinkehä Ø mm	54				78			
Vaihte	Kierrehammastettu kulmavaihte							
Välitysuhde	1,33							
Terän pyörintäno. rpm	8500							
Nylonsiiman Ø 2,4 mm (vakio) pituus m	6							
Nylonsiiman Ø 3 mm (optio) pituus m	3							
Kuivapaino kg	5,2	5,43	5,2	5,43	6,43	6,59	6,43	6,59

# Muistiinpanoja

---

---

---

---

---

---

---

---

---

---

---

---

---

---

---

---

---

---

---

---

---

---

---

---

---

---

---

---

---

---

# Hondan omistaja tiesitkö...



## **HONDA** ALKUPERÄISVARAOSIA

Tämä merkki takaa Sinulle palvelun, laadun ja takuun.  
Valtuutetulta Honda-jälleenmyyjältäsi saat ainoastaan  
alkuperäisvaraosia.

 **BRANDT**

OY BRANDT AB  
Tuupakantie 7 B, 01740 VANTAA  
Puh. (09) 895 501, Fax (09) 878 5276  
[www.brandt.fi](http://www.brandt.fi)

Tekninen puhelinneuvonta: 0600-18601 ( hinta 2 euroa/min + ppm). Pidätämme oikeuden hinnanmuutokseen.